

Congrès

**ADELFF**  
**emois**

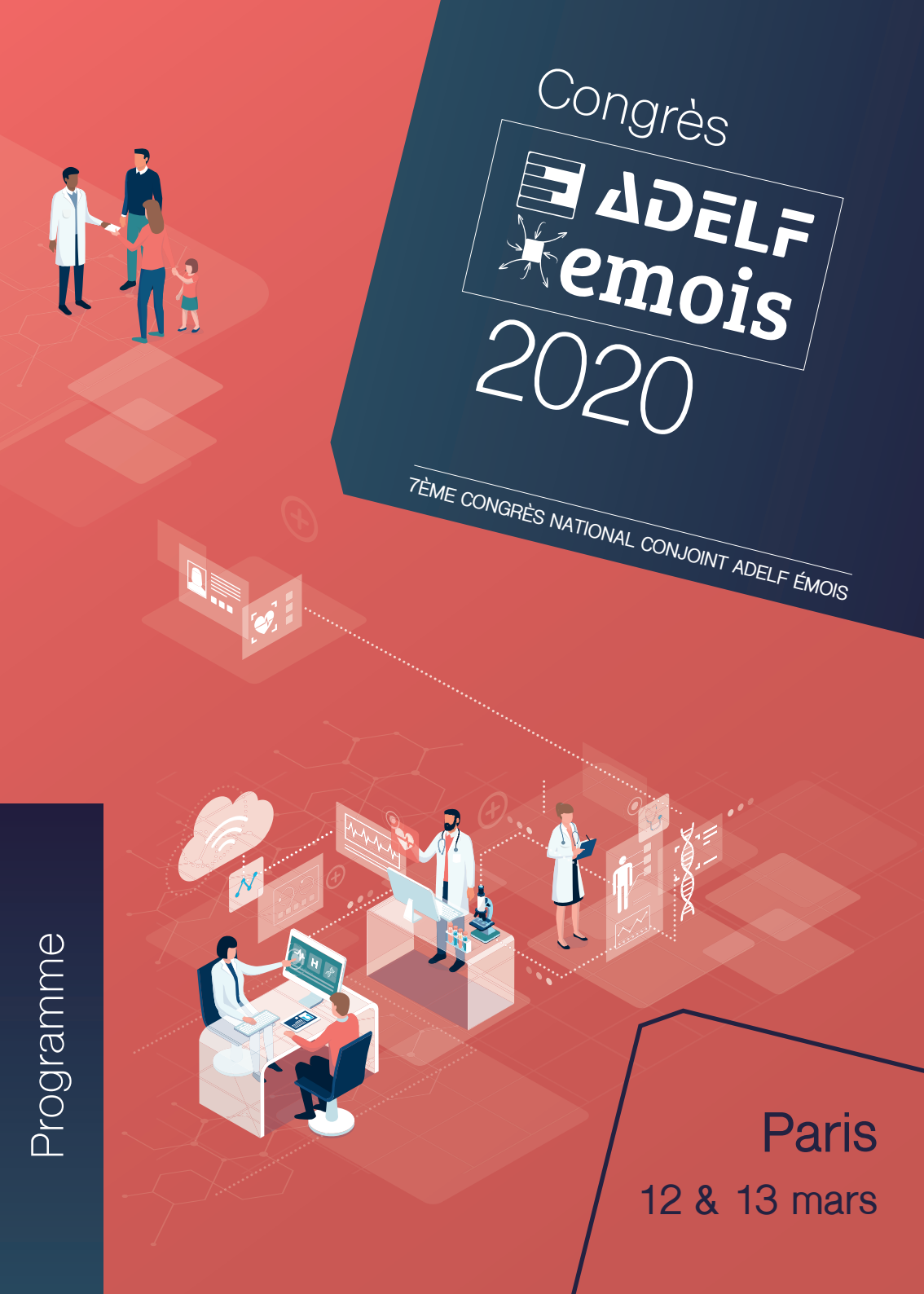
2020

7ÈME CONGRÈS NATIONAL CONJOINT ADELFF ÉMOIS

Programme

Paris

12 & 13 mars



Les rencontres organisées conjointement par l'**ADEL**F (Association des épidémiologistes de langue française) et **EMOIS** (Évaluation, management, organisation, information, santé) ont lieu tous les deux ans depuis 2008. Les journées EMOIS sont organisées depuis 30 ans grâce aux efforts conjoints d'associations nationales et régionales (COPSIKOM, AIM, AUNIS, BA-QIMEHP, BDHF, CNIM, SOFIME, URPSML) représentant les différents secteurs de la santé que constituent l'hospitalisation publique et privée, et la médecine ville/ambulatorie. L'ADEL, créée en 1976, a pour but de promouvoir le développement de l'épidémiologie et son utilisation pour la santé publique, d'établir des liens avec les sociétés nationales et internationales d'épidémiologie, de contribuer à l'élaboration de règles de déontologie et de bonnes pratiques.

Ces journées communes ont pour ambition de rassembler autour de thèmes de fond et/ou d'actualité, d'intérêt national ou international, les différents acteurs impliqués dans ces vastes domaines que sont l'information en santé et l'épidémiologie : cliniciens, salariés et libéraux, soignants, médecins et techniciens des départements d'information médicale, gestionnaires et directeurs des établissements de soins, responsables des tutelles, Assurance maladie, épidémiologistes. Outre la rencontre de professionnels de santé représentant aussi bien le secteur public que le secteur privé, ces journées sont aussi l'occasion de faire un point sur les actualités réglementaires et organisationnelles, de fournir un éclairage technique et scientifique sur les réformes actuelles au travers des présentations de leurs auteurs et de leurs acteurs.

La réunion scientifique conjointe ADEL-EMOIS se veut être un lieu d'échanges et de mutualisation entre les différents acteurs et « utilisateurs » de l'information médicale et de l'épidémiologie. En effet, au-delà des finalités budgétaires, l'exploitation des données de l'information médicale et en particulier du *Programme de médicalisation des systèmes d'information* (PMSI) est croissante non seulement dans le cadre des prévisions d'activité et pour les décisions stratégiques des établissements mais aussi pour les études épidémiologiques qui représentent une part importante des présentations. Un premier progrès avait été introduit avec la notion de chaînage des résumés qui permet de suivre les épisodes de soins d'un même patient, et d'envisager des études épidémiologiques plus poussées. Le lien avec les données de l'Assurance maladie, et notamment les données sur les prescriptions et les consultations, rendu possible par le SNDS (*Système national des données de santé*), a constitué une nouvelle étape et ouvert de réelles perspectives de recherche, dont les principaux résultats seront présentés lors de ces journées. La mise en place prochaine du *Health Data Hub* avec l'élargissement des données du SNDS et la création d'une plateforme sécurisée constitue un nouvel enjeu pour favoriser l'utilisation et multiplier les possibilités d'exploitation des données de santé.

La session dédiée au réseau REDSIAM (*Réseau pour l'utilisation des données du système national des données de santé*), dont l'objectif est de mieux utiliser ces données pour la recherche, la surveillance, l'évaluation et la santé publique, en est un bel exemple.

Nous vous remercions pour votre fidélité qui constitue notre plus bel encouragement et nous espérons que cette rencontre s'avérera fructueuse et porteuse de nouveaux projets.

**C. QUANTIN**

Présidente du Comité Scientifique.

**G. CHATELLIER**

Vice-président du Comité Scientifique.

**N. TARIGHT**

Président du Comité d'Organisation.

**C. LE GOASTER**

Vice-présidente du Comité d'Organisation.



N° DPC 1150  
de l'AP HP 1150

# En bref...

## COMITÉ D'ORGANISATION

Président : **Namik Taright**

Vice-Présidente : **Corinne Le Goaster**

Aurélie Bannay

Stéphanie Chevalier

Françoise Bonnet

Gwenaëlle Periard

## COORDONNATEURS

Mme L. Buscoz, Directrice du BAQIMEHP, Paris.

Mme C. Chevance, responsable du pôle Finances-FHF Data, Paris.

Pr. P. Staccini, Président de l'AIM, Nice.

Dr. B. Garrigues, Président du CNIM, Aix-en-Provence.

Dr. S. Gomez, Présidente de l'AUNIS, Paris.

Pr. C. Marimoutou, Présidente de l'ADELFF, La Réunion.

Dr. D. Mayeux, Trésorier COPSICOM, Nancy.

Dr. D. Theis, Président de la SOFIME, Lille.

Pr. C. Quantin, Présidente du COPSICOM, Dijon.

## COMITÉ SCIENTIFIQUE

Présidente : **Catherine Quantin**

Vice-président : **Gilles Chatellier**

Aurélie Bannay

Daniel Mayeux

Emmanuel Chazard

Grégoire Mercier

Cyrille Colin

Pierre Metral

Philippe Cinquin

Laurent Molinier

Stefan Darmoni

Michel Naiditch

Christine de Peretti

Gabriel Nisand

Jeanne Fresson

Fred Paccaud

Bernard Garrigues

Sylvie Rey

Véronique Gilleron

Rachid Salmi

Marcel Goldberg

Erik André Sauleau

Sandra Gomez

Christophe Segouin

Julie Haesebaert

Fabienne Seguret

Nicolas Jay

Namik Taright

Corinne Le Goaster

Pascale Tubert-Bitter

Pierre Lombrail

Albert Vuagnat

Ce congrès est dédié au Professeur François-André Allaert, membre du comité scientifique de tous les congrès ADELFF ÉMOIS et des journées ÉMOIS depuis plus de 10 ans, qui nous a quittés brutalement en juin de l'année dernière.

## ADRESSE SCIENTIFIQUE

### Journées ADELFF ÉMOIS 2020

Service de Biostatistique et Informatique Médicale

CHU Dijon - BP 77908

21079 DIJON CEDEX

Tél. : +33 (0)3 80 29 34 65

catherine.quantin@chu-dijon.fr

## CALENDRIER

- **FIN JANVIER 2020**  
Publication du programme définitif.
- **1ER FÉVRIER 2020**  
Date limite du tarif préférentiel d'inscription.
- **12 & 13 MARS 2020**  
Journées ADELFF ÉMOIS 2020.

## COMMUNICATIONS ORALES

8h30 – 9h30

**Accueil des participants** — *Galleries Adenauer*

9h30 – 10h

**Ouverture du congrès** — *Espace Adenauer*

10h – 11h

**Conférence invitée** — *Espace Adenauer*

*Modérateurs: G CHATELLIER, C QUANTIN.*

Intervention de Stéphanie Combes, Directrice du *Health Data Hub* :  
Présentation du *Health Data Hub*.

11h – 12h30

**Sessions parallèles**

### **A-1 – Qualité des pratiques et des soins I.** — *Espace Adenauer*

*Modérateurs: C COLIN, C QUANTIN.*

OPATOWSKI M, BRUN-BUISSON C, TOUAT M, GUILLEMOT D, TUPPIN P, WATIER L. Facteurs de risque d'antibiorésistance chez les patients hospitalisés pour une infection des voies urinaires : une étude cas-témoins appariée à partir des données du *Système national des données de santé* (SNDS).

SANCHEZ MA. Impact de la durée moyenne de séjour sur les réadmissions, analyse préliminaire des pratiques dans le cadre des expérimentations article 51 de la LFSS, projet *Épisode de soins* (EDS).

LESAIN E, COSTE P, KRET M, LEGRAND JP, PEREZ C, SAILLOUR-GLENISSON F. Facteurs associés aux réhospitalisations précoces programmées pour un acte de coronarographie ou d'angioplastie coronaire en ex-Aquitaine.

LAZZATI A, CHATELLIER G, KATSAHIAN S. Destination des réadmissions et risque de mortalité après chirurgie bariatrique : une étude de cohorte sur 280 000 patients.

GEORGESCU V, GREEN A, BJDSTRUP JENSEN P, MOLLER S, RENARD E, MERCIER G. La fréquence des soins primaires pourrait réduire le risque d'hospitalisations potentiellement évitables chez les diabétiques en France, une étude sur l'échantillon généraliste des bénéficiaires.

GOUESLARD K, CHAUVET JC, PETIT JM, QUANTIN C. Association entre hospitalisation pour acidocétose et risque d'hospitalisation pour tentatives de suicide parmi les personnes atteintes de diabète de type 1.

### **A-2 – SNDS & Épidémiologie I.** — *La Coupole*

*Modérateurs: M GOLDBERG, F PACCAUD.*

LKAB S, TABERLET M, CŒURET-PELLICER M, GOURMELEN J, GOLDBERG M, ZINS M. Concordance entre le questionnaire médical et le SNDS pour identifier les cas prévalents de deux pathologies : cancer de la prostate et accident vasculaire cérébral au sein de la cohorte *Constances*.

ESPAGNACQ M, PICHETTI S. Comparaison des méthodes de repérage des personnes reconnues inaptes au travail dans les données du SNDS.

ZULLO A, LARGE M, AMOROS E, MARTIN JL. Nombre de blessés graves hospitalisés en France suite à un accident de la circulation routière : estimation à partir du PMSI 2010-2017.

LARRIEU S, NASSER M, SI-MOHAMED S, MARQUE S, MAUCORT-BOULCH D, COTTIN V. Développement d'algorithmes pour identifier et décrire les pneumopathies interstitielles diffuses fibrosantes progressives (PID-FP) en France.

MAITRE T, COTTENET J, GODET C, BONNIAUD P, CADRANEL J, QUANTIN C. Aspergilloses pulmonaires chroniques en France : prévalence, pronostic et pathologies pulmonaires préexistantes sur la base nationale du PMSI de 2009 à 2018.

GBESSEMEHLAN A, ETIENNE A, MORVAN E, GUTHMANN JP, NDONG JR, JEANNEL D. Exhaustivité de la déclaration obligatoire de la tuberculose maladie de 2011 à 2015 en région Centre-Val de Loire.

## A-3 – Session TIM — *La Resserre*

*Modérateurs : N TARIGHT, D THEIS.*

**Déjeuner** — *Salon Honnorat*

## Sessions parallèles

### B-1 – INSERM CépîDc, ATIH, EHESP : Centre collaborateur français OMS pour la famille des classifications internationales CIM11-CIF-ICHI — *Espace Adenauer*

*Modérateurs : B GARRIGUES, G NISAND.*

*Intervenants : Claire MORGAND & Grégoire REY (INSERM CépîDc), Nicole MELIN (ATIH), Marie CUENOT (EHESP).*

### B-2 – Pharmaco-épidémiologie. — *La Coupole*

*Modérateurs : P BLIN, P TUBERT-BITTER.*

THURIN N, LASSALLE R, BLIN P, PENICHON M, DROZ-PERROTEAU C, MOORE N. Évaluation empirique d'approches pharmaco-épidémiologiques pour l'identification de médicaments associés à l'hémorragie digestive haute dans la base de données du *Système National des Données de Santé*.

NEUMANN A, GIRAL P, WEILL A, COSTE J. Estimation de l'effet de l'arrêt d'un traitement préventif chez les sujets âgés à partir des données médico-administratives : exploration de l'utilisation des modèles structuraux marginaux sur l'exemple des statines.

PAYET C, POLAZZI S, OBADIA JF, ARMOIRY X, RABILLOUD M, DUCLOS A. Performance des scores de propension à haute dimension pour contrôler le biais d'indication dans les études de comparaison d'efficacité menées à partir des bases hospitalières nationales.

*Suite B-2 & B-3 page suivante »*

12h30 – 14h

14h – 15h30

MARGUERITE N, FONTENEAU L, RAGUET S, DIETERLING A, MARRER E, LEVY-BRUHL D, VERNAY M. Analyse au niveau infra-départemental à partir des données du SNDS des évolutions spatio-temporelles de la couverture vaccinale contre les papillomavirus humains en Grand Est.

CHAMPEAUX C, WELLER J. Implantation de carmustine (Gliadel®) pour le traitement des gliomes de haut grade. Étude nationale rétrospective sur neuf années.

LEMOGNE C, LESUFFLEUR T, CUERQ A, GASTALDI-MENAGER C, TUPPIN P. Suivi à cinq ans d'une cohorte d'un million de patient ayant initié un traitement antidépresseur en 2011.

### **B-3 – Systèmes d'information et méthodologie d'analyse.** — *La Resserre*

*Modérateurs : E CHAZARD, P CINQUIN.*

MORGAND C, MARTIN D, ROBERT A, FALISSARD L, REY G. Implémentation de méthodes de « *machine learning* » à la production des données des causes médicales de décès.

GUTTON J, LIN F, BILLUART O, BURONFOSSE A. Apport de l'IA pour le ciblage des dossiers à relire dans le cadre du contrôle de la qualité du codage.

BILLUART O, JANTZEN R, LIN F, BURONFOSSE A. Potentiel et limites de l'utilisation des données du DPI, couplée aux techniques innovantes de l'IA, pour la prédiction du risque de réhospitalisation à un mois des patients insuffisants cardiaques.

KARUNAKARAN S, VAN GYSEL D, GUINEMER S, MAHE I, SALLAH K. Reconstruction de variables structurées à partir des données textuelles d'un *Entrepôt de Données de Santé*, à des fins de recherche clinique, Paris.

THIMUS D, LORENZO P, CHAMAGNE L, TELLIER V, MASSOT C, SCHWEIKARDT C. Infocentre de santé franco-belge : comparabilité des indicateurs dans un contexte transfrontalier, Wallonie - Hauts-de-France - Grand Est.

MARTIGNENE N, BALCAEN T, BOUZILLE G, CALAFIORE M, LEGRAND B, CHAZARD E. Heimdall, logiciel de visualisation des données temporelles des dossiers patients électroniques.

15h30 – 16h

**Pause + Présentation des posters** (cf p. 12/13) — *Galleries Adenauer*

16h – 17h30

**Sessions parallèles**

### **C-1 – Production de l'information médicale et évaluation de l'activité.** — *Espace Adenauer*

*Modérateurs : N JAY, F SEGURET.*

LAUERIERE C, LENNE X, DERVAUX B, THEIS D. Analyse des durées d'hospitalisation : une alternative à l'IPDMS.

LAURENT J, FRANK-SOLTYSIAK M. La valorisation des séjours en unité de surveillance continue adulte aux Hôpitaux Universitaires Paris-Sud.

LOT AS, SAWCZYNSKI B, BAUERT T, TEILLET L, SELLIER C. Bilan médicoéconomique de l'ouverture d'une unité péri-opératoire gériatrique au CHU Ambroise Paré.

CANTRELLE C, COUCHOUD C, BARROU B, SAVOYE E, TUPPIN P, LEGEAI C. Détection des donneurs vivants en greffe rénale dans les bases médico-administratives : pistes d'amélioration du codage.

MELIN N, MOKADDEM Y, PAILLET-TESTARD D, DUBOIS J, LECLERCQ P. Implication de l'ATIH dans les tests sur site de la *Classification internationale des interventions de santé* organisés par l'OMS.

LECLERCQ P, MELIN N, VAN DEN BULCKE J, BARDIAUX S, AZZI D, PIRSON M. La révision de la nomenclature belge des procédures médicales pourrait-elle profiter de l'expérience de la *Classification Commune des Actes Médicaux* ?

## **C-2 – SNDS et épidémiologie : cancérologie. — La Coupole**

*Modérateurs : A BANNAY, D MAYEUX.*

JUSTEAU G, GERVES-PINQUIE C, LEVAILLANT M, MESLIER N, URBAN T, GAGNADOUX F. Association entre hypoxémie nocturne et incidence de cancer chez les patients suivis pour un syndrome d'apnée obstructive du sommeil : étude des données de la cohorte *Sommeil* des Pays de la Loire.

DRUSCH S, BERTRAND M, ZUREIK M, DRAY-SPIRA R. Exposition aux incrétonomimétiques et risque de cancer du pancréas chez les sujets présentant un diabète de type 2 : une étude de cohorte nationale.

KUDJAWU YC, LE BIHAN-BENJAMIN C, BROUARD C, LECLERC S, COHEN-AKENINE A, FONTAINE H. Fréquence des hépatites virales chroniques associées au cancer primitif du foie diagnostiqué en France en 2017 : étude à partir du Système national des données de santé.

JABAGI MJ, GONCALVES A, VEY N, LE TRI T, ZUREIK M, DRAY-SPIRA R. Risque d'hétopathies malignes suite à un traitement post-opératoire du cancer du sein.

COSTE A, GOUJON S, FAURE L, HEMON D, CLAVEL J. Association écologique entre la densité des cultures agricoles dans les communes françaises et l'incidence des leucémies de l'enfant entre 1990 et 2014.

BERLIVET J, HEMON D, CLERO E, IELSCH G, LAURIER D, GUISSOU S, LACOUR B, CLAVEL J, GOUJON S. Exposition résidentielle aux radiations ionisantes naturelles et risque de tumeurs cérébrales chez l'enfant – France 2000-2012.

## **C-3 – Santé de la mère et de l'enfant. — La Resserre**

*Modérateurs : J FRESSON, S REY.*

MILLER D, SAUCEDO CASTILLO M, BANNAY A, FRESSON J, DENEUX-THARAUX C. Développement d'un score de comorbidité maternelle au sein du PMSI.

DRAY-SPIRA R, DROUIN J, LE TRI T, ZUREIK M, WEILLA A. Évolution de l'exposition au valproate pendant la grossesse et parmi les femmes en âge de procréer en France depuis 2015 : estimations à partir des données du SNDS.

*Suite C-3 page suivante »*

DUFOUR E, DURET S, LE TRI T, DRAY-SPIRA R. Exposition au mycophénolate pendant la grossesse en France entre 2010 et 2017.

QUANTIN C, YAMDJIEU NGADEU C, COTTENET J, ESCOLANO S, TUBERT-BITTER P, GOUYON JB. Risque de prématurité et exposition précoce aux anti-inflammatoires non stéroïdiens.

WEILLA, NGUYEN P, YOLDJIAN I, FONTANEL S, FROELICH S, COSTE J. Exposition prolongée à de fortes doses d'acétate de cyprotérone et risque de méningiome chez la femme : une recherche-action de santé publique en France.

RIVES-LANGE C, GIRARDEAU Y, CHATELLIER G, CZERNICHOV S, JANNOT AS. Étude de la fertilité post chirurgie bariatrique grâce au PMSI.

17h30 – 19h30

## Ateliers

- Atelier « Codage ». — *Salon David-Weill*
- Atelier « ScanSanté » animé par Aline CUSSON, Florence PINELLI, Pauline RENAUD. — *Salon Gulbenkian*

18h

**Assemblée Générale COPSICOM** — *Espace Adenauer*

20h

**Dîner de Gala**

## VENDREDI 13 MARS / COMMUNICATIONS ORALES

8h – 9h30

## Ateliers

- Atelier « Accès aux bases » animé par Sandra STEUNOU, Pauline RENAUD. — *Salon Gulbenkian*

9h–10h30

## Sessions parallèles

### D-1 – Parcours de soins et analyse territoriale. — *Espace Adenauer*

*Modérateurs : V GILLERON, M NAIDITCH.*

KANKEU-TCHEWONPI H, ELEGBEDE CF, RIGOLLOT N, CLEMENT MC, SAID M, DUBOIS J. Prédiction du parcours de soins des patients en vue d'un modèle de financement intégré : exemple de la prothèse de hanche.

CHARLES-NELSON A, LAZZATI A, KATSAHIAN S. Analyse des trajectoires de soins après une chirurgie bariatrique à l'aide de méthode de data-mining et de la base du *Programme de Médicalisation des Systèmes d'Information*.

CASTELLNOU S, LIFANTE JC, POLAZZI S, PASCAL L, BORSON-CHAZOT F, DUCLOS A. Influence du parcours de soins sur la pertinence des indications de la chirurgie thyroïdienne pour nodule.

RAFFRAY M, PLADYSA, GAO F, COUCHOUD C, VIGNEAU C, BAYAT S. Les parcours de soins pré-dialyse des insuffisants rénaux chroniques terminaux : quels types de parcours et déterminants d'un démarrage de la dialyse en urgence ?



BOULLENGER L, BALCAEN T, CALAFIORE M, LEGRAND B, ROCHOY M, CHAZARD E. Diabétiques de type 2 suivis en médecine générale : séquences de traitements et évolution.

STOJANOV T, GEORGESA, DE STAMPA M. Profil clinique et trajectoires de soins des résidents bénéficiant de l'intervention mixte *Hospitalisation à Domicile - Établissement d'Hébergement pour Personnes âgées Dépendantes* à Paris.

## D-2 – SNDS & épidémiologie II. — *La Coupole*

Modérateurs : G CHATELLIER, C DE PERETTI.

OGER E, BOTREL MA, JUCHAULT C, BOUGET J. Sensibilité et spécificité d'un algorithme basé sur des données médico-administratives pour identifier les patients hospitalisés pour hémorragies majeures.

DOMECQ S, SAILLOUR-GLENISSON F, LESAIN E, GILBERT F, MAUGEAIS M, ROUANET F. Description des délais de prise en charge des patients victimes d'un accident vasculaire cérébral entre l'apparition des symptômes et le traitement dans 6 établissements de santé aquitains entre 2012 et 2017.

GRAMMATICO-GUILLON L, FLORENT AM, GODILLON L, CHASSAING S, LAURENT E, RANGE G. Devenir des infarctus du myocarde pris en charge en centre de cardiologie interventionnelle en Centre-Val de Loire : cohorte prospective régionale CRAC.

WALTHER D, VAN GANSE E, LEMONNIER L, BERARD M, DALON F, DURIEU I. Appariement probabiliste des données du *Registre Français de la Mucoviscidose* aux données du *Système National des Données de Santé*.

ROUSSOT A, CHAUVET-GELINIER JC, COTTENET J, PETIT JM, VERGES B, QUANTIN C. Analyse géographique de la prévalence de l'obésité et de la dépression à partir des bases du PMSI et du RIM-P.

GOMEZ S, FINKEL S, MALONE A. La Responsabilité populationnelle en pratique : repérage des populations-cibles à l'aide du PMSI.

10h30 – 11h

**Pause + Présentation des posters** (cf p. 14/15) — *Galleries Adenauer*

11h – 12h30

**Sessions parallèles**

## E-1 – Table ronde « Projets pilotes du Health Data Hub - Premiers retours d'expérience ». — *Espace Adenauer*

Modérateurs : C LE GOASTER, C QUANTIN.

*Intervenants* : Romain Girard (*Health Data Hub*), Francisco ORCHARD (*Deep Piste*), Hugo CROCHET (*Deepsarc*), Karine BRIOT (*Epifractal*), Anne-Sophie JANNOT (*Parcourare*).

*Suite E-2 page suivante* »

## E-2 – Autres champs : Psychiatrie, Urgences, Handicap. — *La Coupole*

*Modérateurs : S GOMEZ, A VUAGNAT.*

WARTELLE A, MOURAD-CHEHADE F, YALAOUI F, CHRUSCIEL J, LAPLANCHE D, SANCHEZ S. Impact de nouvelles cliniques sur les fréquentations des urgences : Une étude avant / après basée sur un clustering de flux patients.

NOELLE H, POLAZZI S, PAYET C, TAZAROURTE K, DUCLOS A. Pathologies liées à la chaleur chez les spectateurs du Tour de France.

AMOROS E, CASEZ C, ADELLI M, NDIAYE A, GADEGBEKU B, MARTIN JL. Blessés de la route en France : combien ? quelle gravité ? quelles caractéristiques ? Par capture-recapture sur deux sources de données (Registre traumatologique et données des forces de l'ordre).

BOURDAIS C, GUIVARCH PH, BENOIT M, STACCINI P. Analyse des taux et des durées des mesures de soins à la demande du représentant de l'État, des patients hospitalisés en psychiatrie au *Centre Hospitalier Universitaire* de Nice.

CLEMENT MC, ELEGBEDE CF, LOUVEL R, ELLINI A, SAID M, DUBOIS J. Une nouvelle méthode d'analyse des patients hospitalisés longtemps en psychiatrie.

VERBOUX D, COLINOT N, THOMAS M, CHEVALIER S, GASTALDI-MENAGER C, RACHAS A. Pathologies et recours aux soins des personnes ayant un handicap repérable dans le SNDS.

12h30 – 14h

**Déjeuner** — *Salon Honnorat*

14h – 15h30

**Sessions parallèles**

## F-1 – Qualité des pratiques et sécurité des soins II. — *Espace Adenauer*

*Modérateurs : G MERCIER, P METRAL.*

BIGOTEAU M, MASSOT M, BAUDET JM, KHANNA R. Impact d'un service de chirurgie ophtalmologique en ambulatoire à haut volume d'activité sur l'accès aux soins dans un territoire considéré comme désert médical, département du Cher.

MARIET AS, BEN GHEZALA I, BENZENINE E, BRON AM, QUANTIN C, CREUZOT-GARCHER C. Endophtalmie aiguë après chirurgie maculaire en France, de 2006 à 2016.

DUCLOS A, CHOLLET F, PASCAL L, POLAZZI S, LIFANTE JC. Study group shewhart. Suivi des résultats chirurgicaux par carte de contrôle pour réduire la morbi-mortalité des patients.

BRUANDET A, CLEMENT G, LENNE X, MARCINIAK C, CAIAZZO R, THEIS D. Réduction de la mortalité postopératoire de la chirurgie surrénalienne dans les centres à volume opératoire élevé : une étude nationale.

AESCH B, CASTEL S, CAPSEC J, FOURQUET F, RUSCH E, GRAMMATICO-GUILLON L. La *Réhabilitation Améliorée Après Chirurgie* (raac) : analyse de l'impact au CHRU de tours.

LE POGAM MA, YAMDJIEU NGADEU C, PEYTREMANN-BRIDEVAUX I, COTTENET J, BURNAND B, QUANTIN C. Comparaison France - Suisse, des taux hospitaliers standardisés d'événements thromboemboliques et hémorragiques après arthroplastie totale primaire programmée de hanche ou de genou.

## **F-2 – Réseau REDSIAM.**

*Modérateurs : M GOLDBERG, C QUANTIN.*

### **Présentation générale — La Coupole**

### **Réunions des groupes de travail**

#### **GT Troubles mentaux et du comportement — La Coupole**

GANDRE C, COLDEFY M. Le recours aux soins somatiques des personnes suivies pour des troubles psychiques sévères en France : comparaison avec la population générale.

PLANCKE L, COTON C, AMARIEI A, DANIEL T, CHARREL CL. Le décès par suicide des personnes souffrant de troubles mentaux.

#### **GT cardio-neuro-vasculaire — Salon Gulbenkian**

LESAINÉ E, PRADEAU C, DANIEL M, SEVIN F, PÉREZ C, SAILLOUR-GLENISSON F. Description des délais de prise en charge des patients victimes d'un syndrome coronarien aigu ST+, entre les symptômes et la reperfusion coronaire en 2017 - région ex-Aquitaine.

LESAINÉ E, COSTE P, KRET M, LEGRAND JP, PÉREZ C, SAILLOUR-GLENISSON F. Réhospitalisations à un an suivant un acte de coronarographie ou d'angioplastie coronaire en ex-Aquitaine.

CANTRELLE C, DORENT R, AUBOURG R, BASTIEN O, TUPPIN P, LEGEAI C. Analyse de l'incidence de décès dans l'année suivant la pose d'assistances circulatoires mécaniques grâce aux bases médico-administratives.

SIKA KOSSI D, BRICARD D. Déterminants des dépenses de santé post phase aiguë de l'accident vasculaire cérébral en France.

#### **GT Maternité — Salle Polyvalente**

#### **GT Handicap — Salon de la maison du Cambodge**

#### **GT Qualité des soins — Salon David Weill**

#### **GT Appareil locomoteur — Salle Wilson**

#### **GT Tumeurs — Salon Juarez**

#### **GT Méthodologie — Grand salon de la résidence Honorat**

### **Clôture du congrès — La Coupole**

14h – 14h30

14h30 – 15h30

15h30

## PRÉSENTATION LORS DE LA PAUSE DU JEUDI À 15H30

### **Galerie 1 — Espace Adenauer**

**15h30 :** 1- AGUADE AS, GASTALDI-MENAGER C, TUPPIN P, TAILLE C. Évolution du recours aux médicaments indiqués dans la prise en charge des maladies obstructives des voies respiratoires (2012-2017) à partir du SNDS.

**15h32 :** 2- BAMOUNI S, HEMON D, FAURE L, CLAVEL J, GOUJON S. Variations saisonnières des taux d'incidence des leucémies aiguës de l'enfant en France, 1990-2014.

**15h34 :** 3- BENAMIROUCHE R. L'alignement stratégique du système d'information territorial de santé pour des soins coordonnés efficaces.

**15h36 :** 4- BEN NASRALLAH C, BEN FREDJ M, KACEM M, DHOUB W, GRIRA SAID S, BELGOUTH SRIHA A. La tuberculose dans une région du Centre-Est de la Tunisie : Où on est après 40 ans de vaccination ?

**15h38 :** 5- BONNET C, AMSALLEM A, TISSOT E, MORGNY C, VANDEL P. Évaluation de l'utilisation d'antipsychotiques injectables à action prolongée (APAP) versus antipsychotiques per os en vie réelle dans le traitement de la schizophrénie.

**15h40 :** 6- BOURDAIS C, BENOIT M, BAKIRCI S, STACCINI P. Analyse des mesures d'isolement et de contention des patients hospitalisés en psychiatrie au CHU de Nice.

**15h42 :** 7- CHRUSCIEL J, LE GUILLOU A, WARTELE A, LAPLANCHE D, SANCHEZ S, Agence Technique de l'Information sur l'Hospitalisation. Classification des hôpitaux MCO : une approche non supervisée intégrant la mobilité des patients.

**15h44 :** 8- CLEMENT G, LENNE X, EL AMRANI M, LAUERIERE C, BRUANDET A, THEIS D. Analyse des transferts hospitaliers après pancréatectomie pour cancer à partir des données du PMSI 2012-2018.

**15h46 :** 9- COLLANGE F, MMADI MRENDIA B, MARCHI J, LOREAU JM, MAYET A. Maladies chroniques dans les armées françaises : description et comparaison avec la population générale.

**15h48 :** 10- COSSIN S, BILLIET L, LALANNE F, LEBRUN L, DIALLO G, THIESSARD F. Détection automatique du mésusage médicamenteux sur les réseaux sociaux.

**15h50 :** 11- COSSIN S, GODART A, LAMBERT M, LEBRUN L, JOUHET V. SmartEHR : un moteur de recherche dans un dossier patient informatisé.

**15h52 :** 12- COUROUVE L, JODAR M, GABBAS M, LEGALLOIS D, DONIO V, SABATIER R. Appariement probabiliste au *Système national des données de santé* (SNDS) d'un programme de télésurveillance à domicile des patients atteints d'insuffisance cardiaque en Normandie.

**15h54 :** 13- DEGREMONT A, KERBRAT S, BALUSSON F, POLARD E, OGER E, BIRABEN A. Tendances de prescription du VPA de 2011 à 2017 chez la femme enceinte : étude nationale à partir de la base de l'assurance maladie.

## Galerie 2 — Espace Adenauer

**15h30** : 14 - DE LAFFOREST S, MAGNIER A, SAINT F, BRUYERE F, GRAMMATICO-GUILLON L, Study Group Commission infectiologie de l'association d'urologie de France – CIAFU. Incidence des infections urinaires hospitalisées en France: une cohorte historique (FURTHIF).

**15h32** : 15 - DE OLIVEIRA H, PIERRES M, RAGUIDEAU F, HERQUELOT E. Étude des régimes d'affiliations dans le SNDS : exploration à l'aide d'une méthode innovante de data visualisation.

**15h34** : 16 - DE PERETTI C, SCHNITZLER A, WOIMANT F. L'évolution des SSR spécialisés pour les affections du système nerveux entre 2013 et 2017.

**15h36** : 17 - DETOURNAY B, ROUSSELR, TEISSIER C, BOULTIF Z, BAHLOULA, CHARBONNEL B. Étude du maintien des traitements par insuline basale et fréquence des hypoglycémies hospitalisées sous ces traitements.

**15h38** : 18 - DOUTRELIGNE M, LEDUC A, NGUYEN DP, VUAGNAT A. Snds2vec, représentations continues pour les concepts médicaux du SNDS.

**15h40** : 19 - DOUTRELIGNE M, NGUYEN DP, PAROT A, LAMER A, PARIS N. Alignement à grande échelle du SNDS vers le modèle commun de données Omop.

**15h42** : 20 - DUREAU-POURNIN C, GRELAUD-BOUSSINOT A, LIGNOT-MALEYRAN S, ROUYER M, GUIARD E, LAMARQUE S, GROLLEAU A, LASSALLE R, THURIN N, BOSCO-LEVY P, BLIN P, MOORE N, DROZ-PERROTEAU C. Délai du processus d'accès aux données du Sniiram/SNDS. Expérience de la plateforme *Bordeaux PhamacoEpi*.

**15h44** : 21 - EPAUD S, ORTALA M, SALAÛN-PENQUER N, PAOLINO L, LAZZATI A. Abandon de parcours de soins lors du suivi pré-opératoire d'une chirurgie bariatrique.

**15h46** : 22 - FELDMAN S, LESUFFLEUR T, OLIE V, JUILLIERE Y, TUPPIN P. Consommation annuelle de soins ambulatoires, hospitaliers et causes de décès de patients avec une insuffisance cardiaque déjà pris en charge avant 2015 : une étude observationnelle nationale.

**15h48** : 23 - FOUAD F, BESSOU A, CARRAT F, CREPEY P, LEVANT MC, UHART M. Estimation du fardeau direct et indirect de la grippe en France de la saison 2010/2011 à la saison 2017/2018 : analyse épidémiologique et économique à partir du PMSI.

**15h50** : 24 - GERARD-DEMATONS P, BEREDER JM. Prédiction d'activité par unités médicales.

**15h52** : 25 - GOMEZ S, FINKEL S, MALONE A. Des territoires pour la Responsabilité populationnelle : utilisation du PMSI pour définir des territoires de santé.

**15h54** : 26 - GRAMMATICO-GUILLON L, HERMETET C, LEMANACH Y, GABORIT C, LAPORTE L, GUILLON A. Devenir à long terme des personnes âgées hospitalisées en réanimation pour infection respiratoire aiguë.

## PRÉSENTATION LORS DE LA PAUSE DU VENDREDI À 10H30

### **Galerie 1 — Espace Adenauer**

**10h30 :** 27 - GRIFFIER R, JOUHET V, THIESSARD F, COSSIN S. Identification des verrous et des leviers à la réutilisation secondaire des données dans un établissement de santé.

**10h32 :** 28 - HARIZI R, ELLINI A, CLEMENT MC, DUBOIS J. Analyse descriptive de l'activité aux urgences dans le *Recueil d'Informations Médicalisé en Psychiatrie* (RIM-P).

**10h34 :** 29 - HERQUELOT E, ANTOINE T, LEIBA G, RAGUIDEAU F. Coût associé à la rétinopathie chez les prématurés : exemple d'une étude cas-témoins appariée sur les données du PMSI.

**10h36 :** 30 - HUREL C, INGELS A, VONWYL S, LAURENT JF, HOLSTEIN J. Alcool et durée de séjour en chirurgie, analyse des données PMSI du CHU de Rennes.

**10h38 :** 31 - JANNOT AS, MESSIAEN C, ANGIN C, SANDRIN A. La BNDMR, un outil de pilotage au service des patients atteints de maladies rares.

**10h40 :** 32 - LAHRACH M, SEVIN F, DOMEQ S, LESAINE E, SAILLOUR-GLENISSON F. Reconstruction des parcours de soins des patients victimes d'un accident vasculaire cérébral – *Observatoire Aquitain des Accidents vasculaires cérébraux* - ObA2.

**10h42 :** 33 - LAJOINIE A, BERTHOD C, CHOMETTE E, CHARPENTIER G, FRANC S, MARI K. Périodes de temps inobservables dans les bases de données médico-administratives : revue systématique de la littérature.

**10h44 :** 34 - LAURENT E, CHEVALIER C, GODILLON L, LECUYER-QUINIOU AI, GRAMMATICO-GUILLON L, SALIBA E. Registre Grandir en Centre-Val de Loire - Prise en charge et suivi des enfants prématurés.

**10h46 :** 35 - LESAINE E, COSTE P, KRET M, LEGRAND JP, PEREZ C, SAILLOUR-GLENISSON F. Réhospitalisations à un an suivant un acte de coronarographie ou d'angioplastie coronaire en ex-Aquitaine.

**10h48 :** 36 - LESAINE E, PRADEAU C, DANIEL M, SEVIN F, PEREZ C, SAILLOUR-GLENISSON F. Description des délais de prise en charge des patients victimes d'un syndrome coronarien aigu ST+, entre les symptômes et la reperfusion coronaire en 2017 - région ex-Aquitaine.

**10h50 :** 37 - LIN F, BILLUART O, BURONFOSSE A. Rapprochement ville-hôpital : une cartographie dynamique des médecins de ville implantés dans le bassin de recrutement du GHPSJ.

**10h52 :** 38 - MASSOT C, BALLA CONDE A, CHAMAGNE L, LORENZO P, LERUDE MP, SCHWEIKARDT C. Rédaction de profils locaux de santé transfrontaliers franco-belges pour les acteurs locaux : démarche et mise en œuvre.

**10h54 :** 39 - MICHAULT A, HELLMANN R, MENU A. L'environnement socioéconomique des patients ayant recours aux services d'accueil et de traitement des urgences : un facteur à prendre en compte dans les politiques de santé.

## Galerie 2 — Espace Adenauer

**10h30** : 40 - MMADI MREND A B, COLLANGE F, MARCHI J, LOREAU JM, MAYET A. Causes de décès dans les armées : description et comparaison avec la population générale.

**10h32** : 41 - MOKADDEM Y, MELIN N, BENSADON M, DUBOIS J, REY G. Traduction française de la 11e révision de la *Classification Internationale des Maladies* (CIM-11).

**10h34** : 42 - NOUIRA M, BEN YOUSSEF S, HORRIGUE I, SEBAI I, JEMAI C, ENNIGROU S. Fréquence d'utilisation d'antibiotiques à l'*Hôpital Charles Nicolle* de Tunis : A propos d'une enquête de prévalence octobre-décembre 2018, Tunisie.

**10h36** : 43 - PERSON L, JAY N, BANNAY A. Construction et évaluation d'un algorithme de détection des hospitalisations non programmées de patients atteints d'une maladie inflammatoire chronique intestinale, à partir des données du PMSI.

**10h38** : 44 - PLACIDE A, MULLER J, WENGER V, TRAN BA LOC P, NISAND G. La reconnaissance vocale a-t-elle permis d'améliorer les délais de production des courriers aux *Hôpitaux Universitaires* de Strasbourg ?

**10h40** : 45 - PLANCKE L, COTON C, AMARIEI A, DANIEL T, CHARREL CL. Le décès par suicide des personnes souffrant de troubles mentaux.

**10h42** : 46 - RAFFRAY M, BAYAT S, LASSALLE M, COUCHOUD C. L'appariement des données de registres avec le SNDS : exemple du registre du *Réseau Epidémiologique et Information en Néphrologie* (REIN).

**10h44** : 47 - RENAULT PO, EDOUARD L, COSSIN S. Perception des freins et des leviers à l'utilisation du *Dossier Médical Partagé* par les médecins généralistes des Pyrénées Atlantiques.

**10h46** : 48 - RIGOLLOT N, CLEMENT MC, ELEGBEDE CF, KANKEU-TCHEWONPI H, CHARBONNIER P, CHOSSEGROS L., SAUVADET-CHOUVY V. Expérimentation d'un modèle de financement à l'épisode de soins : exemple de la prothèse de hanche.

**10h48** : 49 - SIMON M, JOUFFROY J, LEBIHAN C, GASTALDI-MENAGER C, TUPPIN P, SABATE JM. Évaluation de la surveillance radiologique après traitement curatif du cancer colorectal non métastatique après chimiothérapie adjuvante à partir des données du SNDS.

**10h50** : 50 - THOME B, LAPLANCHE D, SANCHEZ S, MAZAUD P. Analyse du taux d'indication I99999, « hors AMM justifié », des molécules onéreuses auprès des établissements PMSI MCO en 2018.

**10h52** : 52 - TOUAT M, BRUN-BUISSON C, OPATOWSKI M, TUPPIN P, DE LAGASNERIE G, WATIER L. Description de la prise en charge hospitalière à 12 mois d'une hospitalisation à germe antibiorésistant : trajectoires de soins et poids économiques estimés à partir du SNDS.

**10h54** : 52 - TOUAT M, BRUN-BUISSON C, OPATOWSKI M, TUPPIN P, DE LAGASNERIE G, WATIER L. Durée cumulée des réhospitalisations sur une période de 12 mois après un séjour pour infection : impact de la résistance bactérienne.

**10h56** : 53 - VAN GANSE E, DANCHIN N, MAHE I, HANON O, STEG G, Groupe NAXOS. Comparaison de la sécurité et de l'efficacité en vraie vie des anticoagulants chez les patients présentant une fibrillation auriculaire non valvulaire : l'étude NAXOS.

## ADELFF

Association des Epidémiologistes de Langue Française.

L'ADELFF a pour objectif d'informer ses membres sur les grandes orientations de l'épidémiologie et les actions entreprises à l'échelon national et international, d'établir des liens étroits et des systèmes d'informations mutuelles avec les sociétés nationales et internationales d'épidémiologie, organise des réunions de recherche ou d'enseignement post-universitaire et des colloques scientifiques, favorise la publication des résultats des recherches épidémiologiques.

Présidente : Catherine MARIMOUTOU

## AIM

Association pour les applications de l'Informatique à la Médecine.

Elle a pour objectif de promouvoir les applications des méthodes informatiques, du traitement de l'information et des systèmes d'information dans tous les aspects de la pratique médicale (soins, recherche, enseignement), l'AIM s'adresse aussi aux industriels, aux médecins libéraux, et aux directeurs informatiques.

Président : Pascal STACCINI

## AUNIS

Association des Utilisateurs des Nomenclatures Nationales et Internationales de Santé.

L'AUNIS a pour objectifs d'harmoniser, au niveau national, l'usage des systèmes nationaux et internationaux de classifications et de codage des termes utilisés dans le domaine de la santé, et de contribuer à l'élaboration des critères de qualification, à l'enseignement et à la formation des personnes chargées d'assurer la gestion de l'information médicale.

Présidente : Sandra GOMEZ

## BAQIMEHP

Bureau de l'Assurance Qualité et de l'Information Médico-Économique en Hospitalisation Privée.

Le BAQIMEHP, association créée par la FHP et dont tous les établissements privés sont adhérents, regroupe les professionnels de la qualité, économistes, médecins. Un conseil scientifique valide ses travaux. Acteur des évolutions du système, il est, pour les missions d'intérêt général, l'interlocuteur technique des pouvoirs publics. Par vocation, il assure l'accompagnement des cliniques : formation, conseil, synthèses statistiques et études médico-économiques.

Directrice : Laetitia BUSCOZ

## FHF DATA

Base de données hospitalières de la FHF.

FHF Data a pour objectif l'analyse de données médico-économiques et contribue à une meilleure connaissance du recours aux soins. Elle produit des analyses et assure une activité de parangonage au profit de ses adhérents c'est-à-dire l'ensemble des établissements publics de santé. Elle produit aussi des analyses spécifiques au profit des médecins et gestionnaires hospitaliers et communique ses travaux par différents supports (plaquettes, newsletter etc.).

Responsable du pôle Finances-FHF Data : Cécile CHEVANCE

## CNIM

Collège National de l'Information Médicale.

Le CNIM regroupe et fédère tous les collèges régionaux de médecins de départements d'information médicale. Reconnu par le Ministère de la Santé et de la Solidarité, le CNIM représente une des interfaces indispensables entre acteurs de terrain, responsables régionaux et décideurs du domaine de l'information médicale.

Président : Bernard GARRIGUES

## COPSICOM

Collège des Praticiens Spécialistes en Information, Communication et Organisation Médicale.

Regroupant tous les types d'acteurs des milieux médicaux soignants et gestionnaires hospitaliers, le COPSICOM travaille à la promotion, la formation et la recherche sur tous les aspects de l'utilisation de l'information médicale : organisation des soins, évaluation médicale et économie de la santé.

Présidente : Catherine QUANTIN

## SOFIME

Société Francophone d'Information Médicale.

La SoFIME est la première société savante qui vise à rassembler harmonieusement des médecins de tous horizons travaillant sur l'information médicale. Cette société a pour but de promouvoir l'expertise de ses membres auprès des professionnels et institutions de santé. Elle vise également à développer un savoir-faire et une expertise collective, à développer une expertise collective au travers de référentiels et de méthodes, et à participer activement au développement de la recherche en information médicale.

Président : Didier THEIS

## LIEU DU CONGRÈS

Maison internationale – Fondation nationale, Cité internationale universitaire de Paris

17 bvd Jourdan, 75014 PARIS – Tél. : +33 (0)1 43 13 66 80 – <http://www.ciup.fr/colloques>