

Méthodologie de valorisation de l'activité

Réforme du mode de financement SSR

Grand Sud – 24 Juin 2016

- Réforme du mode de financement SSR

- Article 78 de la LFSS 2016

- Mise en œuvre : Horizon 2017

Contexte

- **Constat** : Hétérogénéité du financement entre établissement
- Réformer le financement :
 - Allocation plus **efficente**
 - Favoriser les prises en charge en **ambulatoire**
- Modèle de financement **innovant, commun**, avec équilibre entre:
 - Un niveau de ressources **garanties**
 - Des ressources liées à la **dynamique** d'activité

Contexte

- Modèle à 4 compartiments
 - Compartiment Activité
 - Compartiment MIGAC
 - Compartiment MO
 - Compartiment PTS
- Compartiment Activité : **DMA**
 - Dotation fondée sur l'activité des années précédentes
 - Montant forfaitaire au séjour



Comment faire ?

Plan de la présentation

- Les outils disponibles
 - Classification GME
 - Référentiels de coûts

- La méthodologie
 - Les échelles de pondérations
 - Les zones forfaitaires

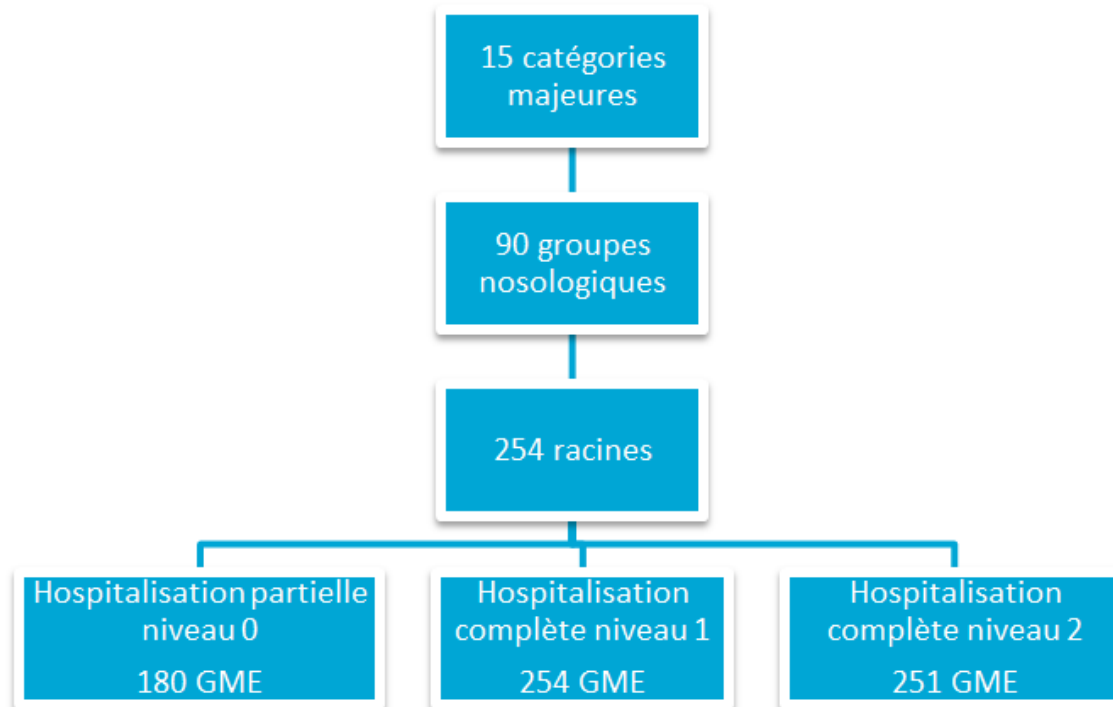
Les outils disponibles

La classification GME

Le référentiel de coûts

La Classification GME

○ Version 2.3 : 685 GME



Niveau 1 et 2 : Unité = **Séjour**

Niveau 0 : Unité = **Journée**

Le référentiel de coûts

Les principes

- **ENC** : Recueil des coûts sur un Echantillon
- **Objet** : Estimation du coût moyen par GME
- **Technique de Redressement** : Calage sur marges

Méthodologie

Les Echelles de pondérations

Echelles de pondérations

- Principe : Affecter un poids à chaque GME

Hiérarchie des GME

- Outil : Référentiel de coûts
 - 2011 et 2012
- Problème :
 - GME sans estimation
 - GME avec une estimation fragile
 - Mauvaise précision (ERE > 30%)

Echelles de pondérations

Méthodes de complétude

Niveaux 1 et 2

- **Niveau 1 et 2** : Méthodologie des Petits Domaines
 - Prédiction du coût à partir d'information auxiliaire
 - Disponible (source PMSI)
 - Explicative du coût
 - Méthode en deux étapes
 - Sélection des variables explicatives
 - Affectation d'un poids à chaque variable → **Coût prédit**

Le Coût prédit est estimé pour chaque GME

Echelles de pondérations

Méthodes de complétude

Niveau 0

○ Niveau 0

○ Mé  maines

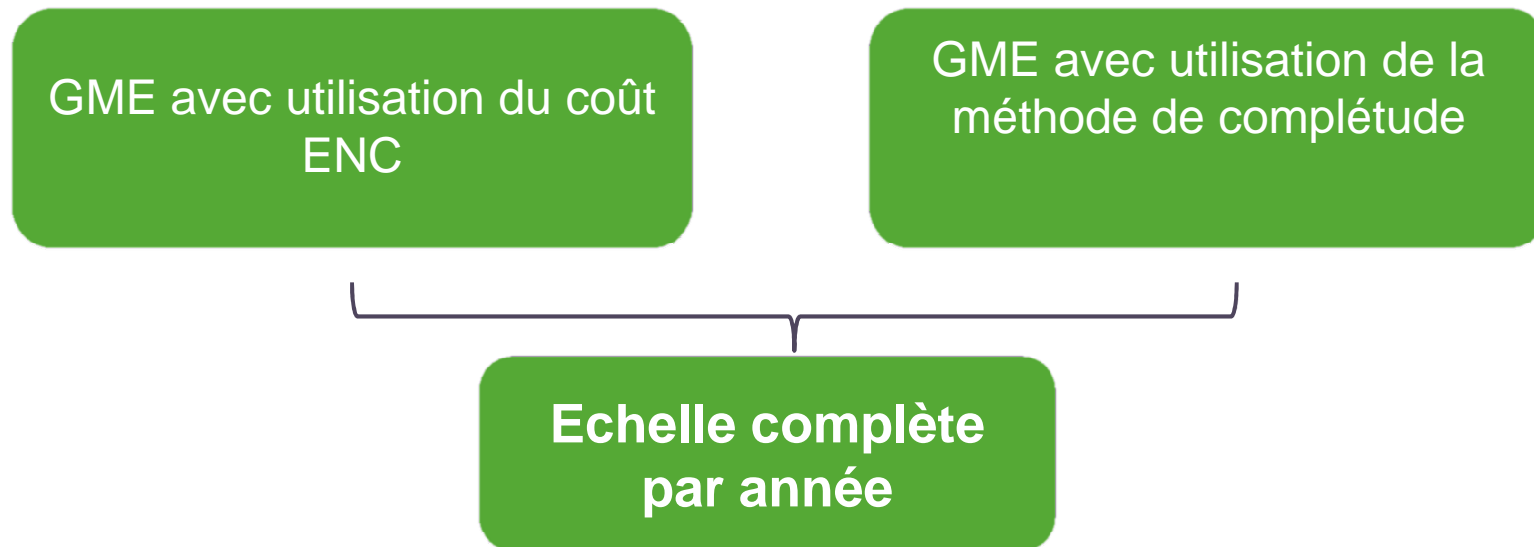
○ **Alternative** : Méthode des ratios d'une racine voisine

Coût GME Niveau 0 = coût du GME niveau 1 * ratio niveau 0 / niveau 1
 d'une racine proche

	Racine A	Racine B
Niveau 0	50	100
Niveau 1	100	200

Echelles de pondérations

Echelle finale par année



Echelles de pondérations

Echelle pluriannuelle

- Echelle construite sur plusieurs années
 - Permet d'être moins sensible à la composition de l'échantillon
 - Permet de renforcer la fiabilité de la mesure des coûts
 - **Construction d'un tendancier**
 - Simulation sur 2 ans : 2011/2012
 - A terme sur 3 années
- Privilégier au maximum les données de l'ENC**

Echelles de pondérations

Synthèse

Les pondérations par GME:

- Construites sur la base de 2 outils
 - La version 2,3 de Classification en GME
 - Les données de coûts issues des ENC 2011 et 2012

- Avec les propriétés suivantes
 - Une pondération pour chaque GME
 - Méthodes d'estimation des petits domaines pour les GME niveaux 1 et 2
 - Méthodes des ratios pour les GME niveaux 0
 - Une pondération construite sur 2 années de coûts
 - Tendanciel qui consiste à privilégier au maximum les données de l'ENC
 - **Hierarchisation des niveaux 1 et 2**
 - 8 racines en DAF

- **Une échelle par secteur de financement**

Méthodologie

Les zones forfaitaires

Zones forfaitaires

Principes

○ Principes :

- Niveau 0 → Valorisation à la journée
- Niveau 1 et 2 → Valorisation mixte forfait/journée

○ Valorisation mixte :

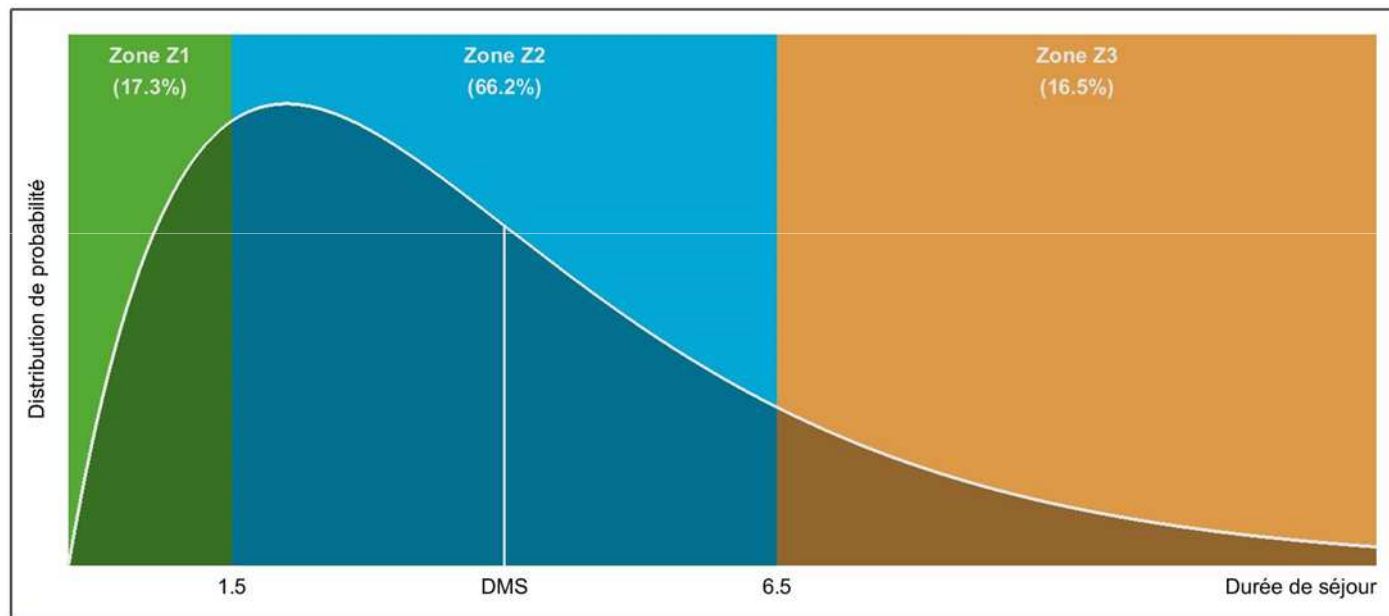
→ Traduction: identifier, via la distribution des durées de séjour, **trois zones pour chaque GME**

- Zone Z1 → séjours financés à la journée
- Zone Z2 → séjours financés au forfait
- Zone Z3 → séjours financés au forfait et à la journée (pour les journées se situant au-delà de Z2)

Zones forfaitaires

Niveau 1 et 2

Illustration sur une distribution théorique fictive



Z1 : Journée

Z2 : Forfait

Z3 : Forfait + journée

Zones forfaitaires

Méthodologie

- Méthode en deux temps :
 - Définition d'une fenêtre pour chaque GME
 - Si cette fenêtre est de taille « acceptable » et contient une part « raisonnable » de séjours, le GME est dit **forfaitisable**

- Fixation de seuils sur les critères
 - Fixation d'une longueur « acceptable » maximale de la fenêtre
→ *seuil fixé à 3 semaines*
 - Fixation d'une part de séjours minimale inclus dans la fenêtre
→ *part fixée à 50% des séjours*

Zones forfaitaires

Application

- Application : 2 Listes de GME

- GME Forfaitisable

- Zone forfaitaire de 3 semaines
- Méthode de la fenêtre

204 GME

- GME non Forfaitisable

- Zone forfaitaire de 1 semaine
- Semaine où se situe la DMS

Conclusion et Discussion

Conclusion

- Méthode : Basée sur les outils de l'agence
 - Classification GME
 - Référentiels de coûts

- Méthodes pour la valorisation de l'activité
 - Echelles de pondérations
 - Référentiel de coûts
 - Méthodes de complétude
 - Tendancier
 - Zones forfaitaires
 - Valorisation journalière pour le niveau 0
 - Valorisation mixte pour les niveaux 1 et 2

- Restituer la **valorisation économique** de l'activité des établissements
 - Données d'activités PMSI 2014
 - Valorisation des séjours administratifs clos

- Pas de comparaison avec les recettes actuelles
 - Manque les autres compartiments du modèle
 - MIGAC
 - Liste en sus
 - PTS

- Accompagnée d'**indicateurs de lourdeur économique de l'activité** permettant de positionner les établissements entre eux

Merci de votre attention

**Agence technique de l'information
sur l'hospitalisation**

117, bd Marius Vivier Merle 69329 Lyon cedex 03

Téléphone : 04 37 91 33 10

Fax : 04 37 91 33 67

www.atih.sante.fr

xxxxxxxxxxxxxxxxxxxxx@atih.sante.fr

ANNEXES

Technique de Redressement

Le référentiel de coûts

Le redressement

- **Problématique** : connaître le revenu mensuel d'un français

- Echantillon de 100 français :
 - 20 femmes et 80 hommes
 - Le revenu mensuel moyen: 3 100€

- En France (source INSEE) :
 - 1 Français sur 2 est une femme
 - Le revenu mensuel moyen est de 2 100€

Le référentiel de coûts

Le redressement

- La population de l'échantillon n'est pas représentative des caractéristiques de la population nationale
 - 20% de femmes dans l'échantillon
 - 50% de femmes en France
- Lien fort entre le sexe et le revenu

Biais dans l'estimation à partir de l'échantillon

Intérêt du Redressement

Le référentiel de coûts

Le redressement

- Méthode en deux étapes
 - **Sélection** de variables
 - Explicatives des coûts
 - Disponibles au niveau national
 - **Affectation** d'un poids au séjour (RHA) en fonction de ses caractéristiques

- Sélection des variables
 - 2009-2012 : Toutes activités confondues
 - 2013 : Sélection pour chaque GME

Le référentiel de coûts

Le redressement

○ 13 variables potentielles

Variables qualitatives	Variables quantitatives
Type d'établissement	Durée de séjour (en HC)
Taux d'occupation de l'établissement	Score de RR
Type d'autorisation du séjour/RHA	Score de dépendance physique
Type d'hospitalisation en HP (séance/HdJ)	Score de dépendance cognitive
Caractère post-chirurgical du séjour/RHA	Age
Mode d'entrée du patient	Nombre d'actes CCAM (en HC)
Mode de sortie du patient	

Le référentiel de coûts

Le redressement

Nombre de GME avec un coût calé ENC en 2012

Secteur	Nb GME au national	Nb GME pour lesquels un coût a été calculé	Part de l'activité nationale (en journées)
DAF	685	408	86%
OQN	676	186	68%

2011 : effectifs similaires

Certains GME sans estimation de coûts

ANNEXES

Méthode de complétude

○ Algorithme de choix du ratio :

- Ratio de la racine voisine (si les coûts sont disponibles)
- Sinon Ratio moyen du GN (si les coûts sont disponibles)
- Sinon Ratio moyen de la CM (si les coûts sont disponibles)
- Sinon Ration moyen du secteur

Exemple du GN 0833 (3 racines)

Racine	Libellé
0833A	Fractures du membre inférieur, score phy ≤ 8
0833B	Fractures du membre inférieur, score phy ≥ 9 , score cog ≤ 2
0833C	Fractures du membre inférieur, score phy ≥ 9 , score cog ≥ 3

→ Pas de racine voisine

⎵ Racines voisines (seule une variable diffère)

Echelles de pondérations

Méthodes de complétude

Nombre de GME et Part d'activité en 2012

Niveaux 1 et 2

	Nb GME NAT	Nb GME sans coût	Nb GME ERE >30%	Nb GME à estimer	Part de l'activité nationale (en journées)
DAF	505	248	34	282	21%
OQN	500	399	2	401	28%

Niveaux 0

	Nb GME NAT	Nb GME sans coût	Nb GME ERE >30%	Nb GME à estimer	Part de l'activité nationale (en journées)
DAF	180	29	58	87	32%
OQN	176	91	18	99	11%

Echelles de pondérations

Echelle pluriannuelle

○ Résultats DAF

Type d'hospitalisation / Méthode	Nombre de GME	Part d'activité
Niveaux 1 et 2	505	100,0%
Complétude	258	15,9%
ENC 2011	24	5,0%
ENC 2011 et 2012	171	69,7%
ENC 2012	52	9,4%
Niveaux 0	180	100,0%
Complétude	57	17,0%
ENC 2011	30	15,5%
ENC 2011 et 2012	75	61,0%
ENC 2012	18	6,5%

○ Résultats OQN

Type d'hospitalisation / Méthode	Nombre de GME	Part d'activité
Niveaux 1 et 2	500	100,0%
Complétude	380	23,5%
ENC 2011	21	5,0%
ENC 2011 et 2012	86	68,2%
ENC 2012	13	3,3%
Niveaux 0	176	100,0%
Complétude	96	7,1%
ENC 2011	13	3,9%
ENC 2011 et 2012	58	87,7%
ENC 2012	9	1,3%

ANNEXES

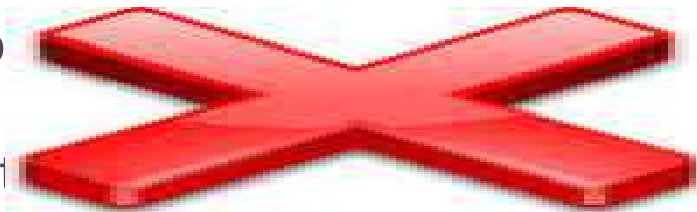
Zones forfaitaires

Zones forfaitaires

Problématique

- Quelles approches pour définir ces zones et identifier les GME pour lesquels ces zones sont « acceptables » ?

- Former des groupes de GME pour résumer les indicateurs qui t



dicateurs permettant
ons, en choisissant des
généité

- Identifier, pour chaque GME, une fenêtre (un intervalle de DS)
 - Qui soit d'une longueur « **acceptable** »
 - Qui contienne une part de séjours « **raisonnable** »

Zones forfaitaires

Méthodologie

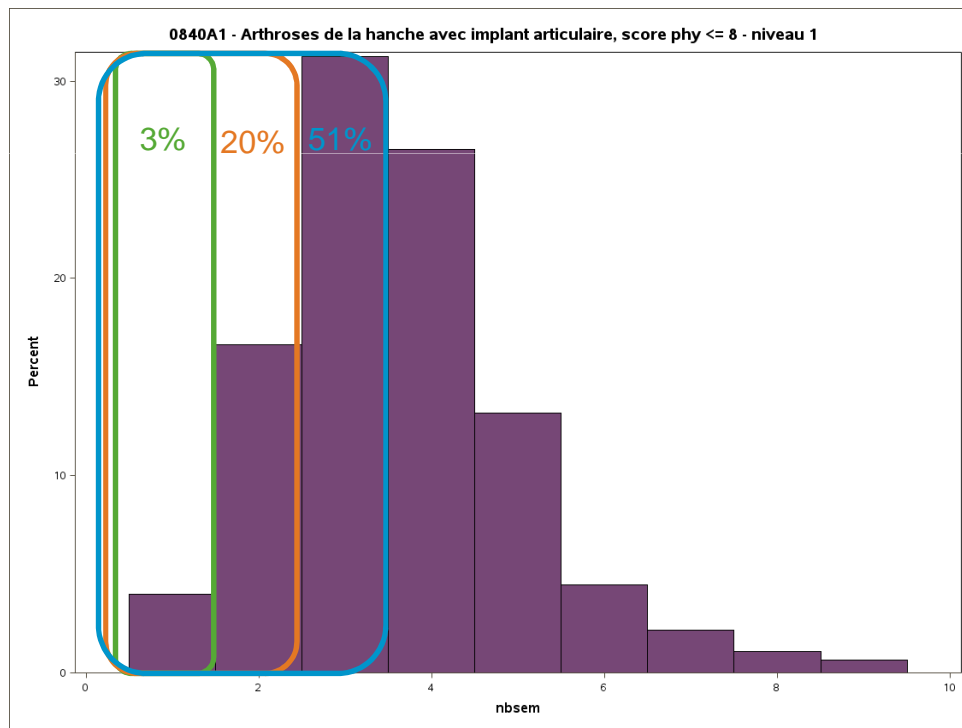
- Méthode en deux temps :
 - Définition d'une fenêtre pour chaque GME
 - Si cette fenêtre est de taille « acceptable » et contient une part « raisonnable » de séjours, le GME est dit **forfaitisable**

- Fixation de seuils sur les critères
 - Fixation d'une longueur « acceptable » maximale de la fenêtre
→ *seuil fixé à 3 semaines*
 - Fixation d'une part de séjours minimale inclus dans la fenêtre
→ *part fixée à 50% des séjours*

Zones forfaitaires

Méthodologie

- Identification de fenêtres qui contiennent au moins 50% des séjours à partir de la $i^{\text{ème}}$ semaine



Initialisation :

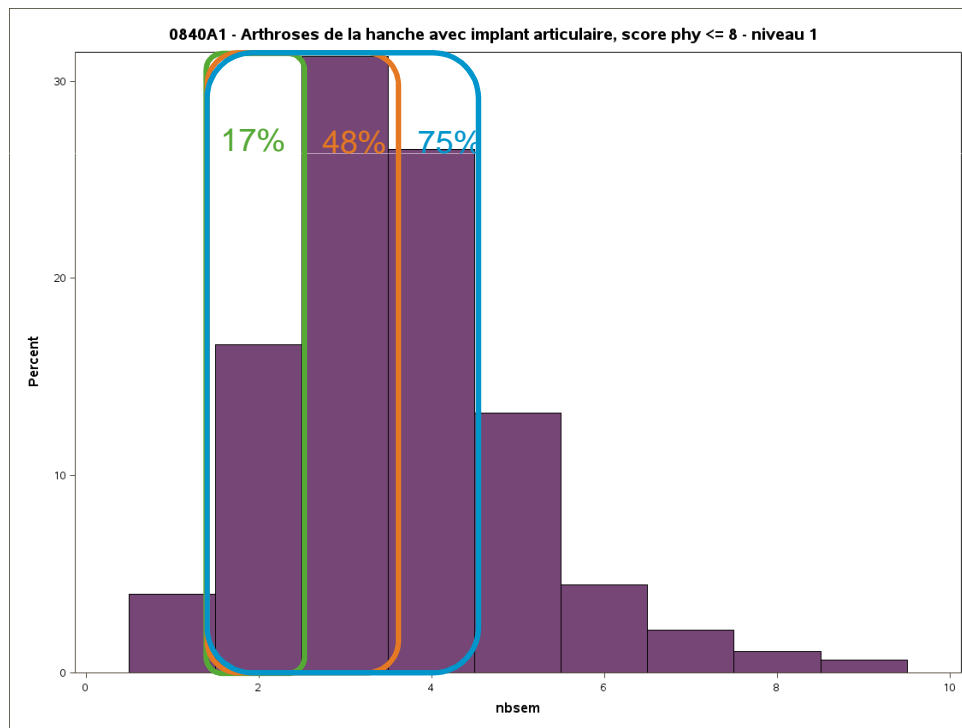
→ On démarre à la semaine $i=1$

On retient la fenêtre de 1 à 3 semaines

Zones forfaitaires

Méthodologie

- Identification de fenêtres qui contiennent au moins 50% des séjours à partir de la $i^{\text{ème}}$ semaine



→ On recommence à partir de la semaine $i=2$

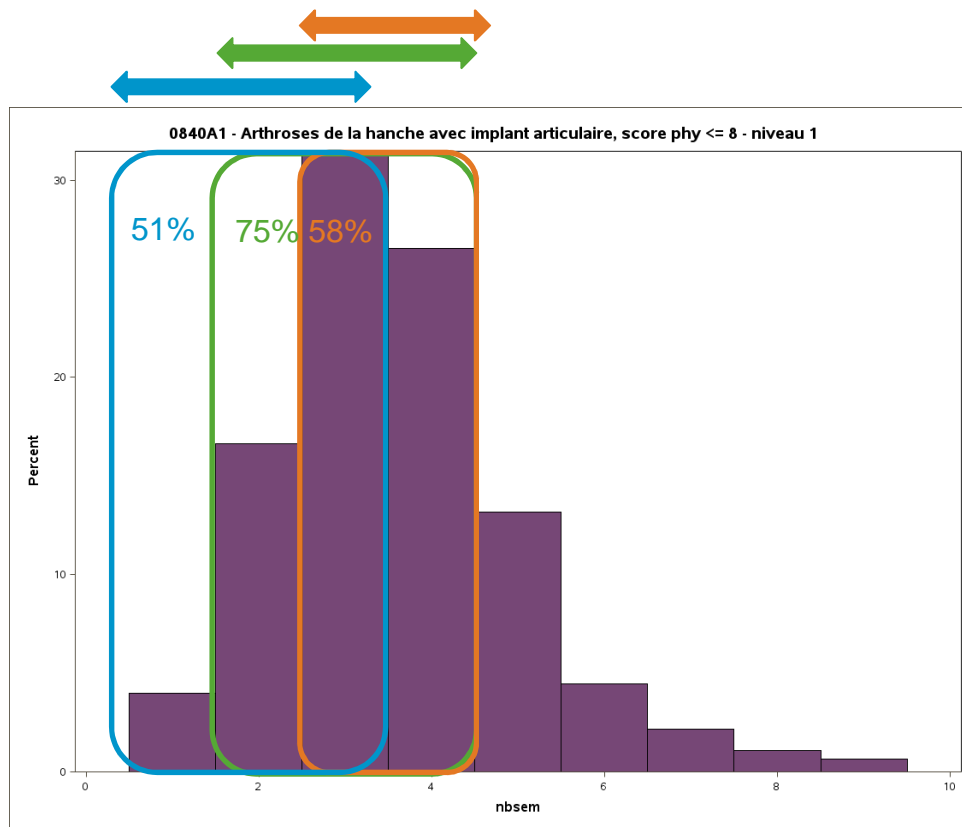
On retient la fenêtre de 2 à 4 semaines

→ Etape à renouveler jusqu'à $i=\text{dernière semaine}$

Zones forfaitaires

Méthodologie

○ Choix de la plus petite fenêtre



Exemple

On retient la fenêtre de la semaine 3 à la semaine 4 (qui couvre 2 semaines)

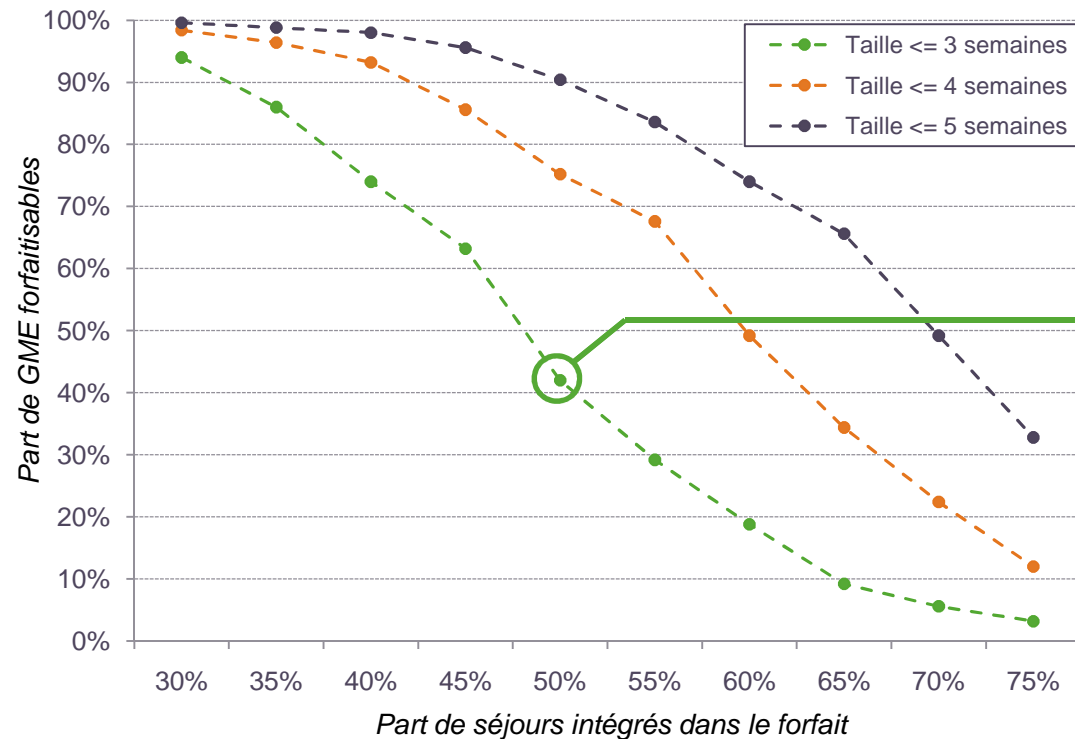
Cas particulier : s'il existe plusieurs fenêtres de même taille contenant au moins 50% des séjours, celle qui contient la part de séjours la plus importante est retenue

Zones forfaitaires

Méthodologie

○ Seuil des critères :

- Longueur acceptable de la fenêtre
- Part minimale de séjours à inclure dans la fenêtre



Pour environ 42% (ordonnée) des 250 GME de niveau 1, la part minimale de séjours dans la fenêtre est de 50%

Zones forfaitaires

Résultat Niveau 1

GME de
niveau 1

CM	Nb de GME	Part d'activité (en séjours)	Part d'activité (en journées)	Nb de GME total de la CM	Part d'activité sur la CM (en séjours)	Part d'activité sur la CM (en journées)
1	27	7.9%	9.5%	62	34.7%	27.7%
2	1	0.1%	0.1%	2	31.6%	22.8%
3	3	0.5%	0.5%	4	72.8%	66.8%
4	13	9.3%	10.0%	16	89.6%	90.7%
5	16	16.9%	15.1%	17	92.8%	91.3%
6	11	6.8%	6.7%	12	96.0%	95.5%
8	35	36.9%	35.2%	81	57.5%	45.6%
9	6	2.4%	2.5%	11	63.0%	56.1%
10	11	6.7%	6.4%	14	76.9%	72.2%
11	7	3.3%	3.2%	8	84.5%	82.3%
16	2	0.8%	0.8%	3	47.7%	44.0%
18	1	0.1%	0.1%	3	31.2%	26.9%
19	6	4.4%	5.2%	12	46.5%	40.6%
23	3	3.6%	4.5%	8	32.5%	33.8%
27	1	0.1%	0.1%	1	100.0%	100.0%
Total	143	100%	100%	254		

GME de
niveau 2

Zones forfaitaires

Résultat Niveau 2

CM	Nb de GME	Part d'activité (en séjours)	Part d'activité (en journées)	Nb de GME total de la CM	Part d'activité sur la CM (en séjours)	Part d'activité sur la CM (en journées)
1	12	27.8%	41.1%	62	11.1%	8.4%
2	0	0.0%	0.0%	2	0.0%	0.0%
3	2	2.7%	2.1%	4	21.6%	16.9%
4	5	3.3%	3.6%	16	6.1%	6.2%
5	7	6.0%	4.6%	17	12.1%	9.5%
6	5	19.2%	15.4%	12	31.2%	28.2%
8	15	27.6%	19.4%	81	14.6%	9.0%
9	0	0.0%	0.0%	11	0.0%	0.0%
10	8	8.2%	8.9%	14	27.5%	26.9%
11	3	3.4%	2.3%	8	14.0%	10.5%
16	0	0.0%	0.0%	3	0.0%	0.0%
18	1	0.8%	0.5%	3	15.1%	10.4%
19	3	1.1%	2.1%	12	3.2%	4.4%
23	0	0.0%	0.0%	5	0.0%	0.0%
27	0	0.0%	0.0%	1	0.0%	0.0%
Total	61	100%	100%	251		